

ארכיאולוגיה מהי?

המילה מתחלקת לשניים ארכון אלו הם הזקנים. המילה הנוספת היא לוגוס = חקר. **מכאן אנו למדים כי ארכיאולוגיה עוסקת בחקר המהות החומרית.**

שאלה נוספת הנשאלת היא מהו ההבדל בין ההיסטוריה לפרה היסטוריה? אז ככה ההיסטוריה מתבססת על הכתב בלי הכתב אין היסטוריה אלא פרה היסטוריה. כאן אנו מבינים כי הארכיאולוגיה נשענת על המקור הממצאים החומריים.

**הגדרת מבנה בארכיאולוגיה** - כל ממצא שלא ניתן להזזה ללא שבירה או ריסוק. - שייך לממצא הגדול. מבנים נוספים השייכים לקטגוריה הזו אלו הם מבני ציבור, ארמונות, מקדשים, בתי מרחץ, שערים, מבצרים, מגדלים ומבנים פרטיים. ממצאים נוספים אלו הם הממצאים הקטנים שהם כוללים זכוכית, חרסים, ממצא אורגני – מזון עץ, גרעינים. זה למעשה כל מה שניתן להזזה.

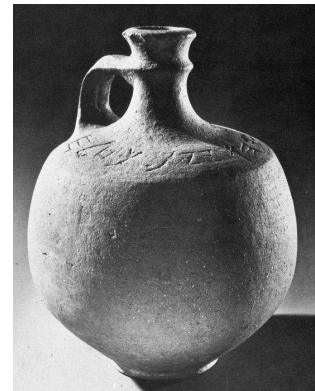


משמאל אנו רואים פסל, פסל זה הוא ממחצית המאה ה-14 לפני הספירה 1350. זהו פסל אבן חומרי, אין כאן אף מילה כתובה. אך מה ניתן ללמוד מפסל זה.

ראשית כל זוהי אומנות והיא מחולקת לקטגוריה של ממצא קטן, למרות שהיא ממצא גדול. כאן אנו רואים אדאליזציה מראים כאן משהו יותר יפה מהמציאות. (גם פרעה זקן הבא בימים מתארים אותו יפה).

נוסף לכך אנו רואים ידיעה של חוקי הפרופורציה, הלבוש, פסל זה מקנה לנו למעשה הצצה לחיי העלית בתקופה המצרית.

מימין אנו רואים כד חרס, לא משנה כרגע מהיכן הוא לקוח (לא מצאתי את התמונה הנכונה) אבל כלים אלו הם הכלים ששימשו אנשים ביום יום, אנשים אכלו בהם, שמרו תבואה, שתו מהם והכינו מצרכים. מראן אנו למדים כי כלי החרס מבטאים יותר מכל דבר את החברה וזהו כלי יום יומי ומבטאים את כל רובדי החברה.



טומפסון (סוציולוג) מציע את ההגדרה לארכיאולוגיה-

היא מדע וחקר תרבות חומרית של האדם המסיקה ממנה על החברה הכלכלה וההיסטוריה. מטרת הארכיאולוגיה כפולה מדעית לימודית וכלכלית.

מטרתנו העיקרית בארכיאולוגיה היא:

1. שיחזור של כל הממצא למניחו

2. פרסום הממצא בצורה מדעית.

יש לציין כי החפירה משמידה את העדות וכאן בניגוד לניסויים במעבדה, כאן איננו יכולים לחזור על הניסוי שנית.

הממצא הנמצא בארכיאולוגיה הוא אובייקטיבי, בניגוד להיסטוריה הנכתבת ע"י היסטוריונים שונים שהיא אינה אובייקטיבית וכתובה מנקודת ראות של אותו אדם בזמן נתון. (לדוגמא: יוספוס פלביוס).

ארכיאולוג מתחייב לתעד את הממצא בצורה העובדתית ביותר. דוגמא: למשל התרחשה חפירה ע"י עמיחי מזר בשנת 1981 בשכונת גילה בירושלים. נמצאו חרסים, ומבנים וע"פ איסוף הנתונים ומסקנותיו הוא סובר כי אתר החפירה מתוארך לתקופה הישראלית 1200 לפני הספירה. יש לציין כי כלי הבית שנמצאו דומים לכלי בית שנמצאו בגליל העליון. האתר זוהה כ-**בעל פרצים** עיר מקראית מתקופת ימי המלוכה (דוד).

אל שטרם כתב מאמר שנה לאחר גילוי הממצא ומסקנותיו ומציין שעל פי דעתו מדובר בכלל בכפר יבוס ו לא ישראלי (קדם לישראלי). והויכוח מתרחש עד היום האם זוהי העיר המקראית, "בעל פרצים" בתל גילה או זוהי עיר יבוסית !!!  
הדוגמא מעלה מספר שאלות?

- האם רוב העובדות תואמות לפרשנות !?
- האם יש תיאוריה אחת שיותר עובדות מתאימות לה !?

#### תקופות

מהי ארכיאולוגיה מקראית ? כיצד ואיך מתארכים אותה, ישנם מספר דרכים:

- טכנולוגיה: ע"פ החומר למשל – אבן, ברונזה או ברזל. חרס היה בכל התקופות וזה לא מייחד אותם מהתקופה הניאוליתית. החומר הראשון המתארך תקופה הוא האבן ששיכת לתקופה הפרה היסטורית עד 3000 לפני הספירה, שבאותה תקופה החלו להשתמש עם חומר אחר.

תקופת האבן זוהי תקופה בה משתמשים בחומר בסיסי, אבן צור

באותה העת 3000 לפני הספירה הומצא הכתב בשני מקומות שונים, במקביל, בעולם:

- מצרים
- מסופוטמיה
- בנוסף לזאת מתחילים להשתמש בברונזה (זה לא אומר שהשימוש באבן הופסק אלא נוסף שימוש נוסף), ניתן לצקת לתבניות, תקופה זו נקראת "תקופת הברונזה".

## תקופת הברונזה נחלקת ל-2

- כנענית.
- ישראלית.

התקופה שלפני כן (ברונזה) נקראת "כלקוליתית"- (המילה נחלקת לשניים חלקוס וליתוס אבן וברונזה) תקופה זו היא תקופת מעבר ומכאן נובע השם. לאחר תקופת הברונזה התקופות לא נקראות על שם השימוש בדברים אלא על ייצוג עם, למשל –תקופת ההתנחלות (שהיא במקביל לתקופת הברונזה) – אלו הם **שמות היסטורים**.

### שיעור מספר 2 2009\10\26

חקר תרבות חומרית של העבר – כיצד אנו עושים זאת!?

היסטוריה – חקר המקורות הכתובים.

הרודוטוס (היסטוריון) אומר שצריך להרחיק את עצמו מיארוע שהתרחש ולא להזדהות

עם איזשהו צד.

ישנם מספר שאלות הנשאלות ע"י ההיסטוריון :

1. מה קרה באירוע
2. איפה הוא קרה
3. מי הם האישיות המעורבות בעניין
4. מתי זה קרה – לצורך הכרונולוגיה.
5. ומדוע- מהם המניעים של שני הצדדים .

שני ההיסטוריונים הראשונים שהצליחו לעמוד בכל הקריטריונים הם

- הרודוטוס
- טוקדידס

שני אלו היסטוריונים יוונים . שם גם מתפתחת הדמוקרטיה, אך יש לציין עובדה נוספת –לא כל העם היה בדמוקרטיה. למשל – האריסים והנשים לא נכללו בדמוקרטיה. וכך נוצר מצב שהדמוקרטיה למרות שהיא כביכול "שלטון העם" לא כך הדבר בפועל. וההיסטוריונים היוונים – הרודוטוס וטוקדידס נולדו לרקע הזה כך שהם אינם יכולים להיות ניטרלים.

דבר נוסף הוא: במאה ה-5 התרחשו קרבות גדולים בין היוונים לפרסים ושם החלה

הכתיבה ההיסטורית הכי אובייקטיבית שיכולה להיות.

רק ביוון החלו לשאול היסטוריונים מדוע כל המצב הזה קורה, הניתוח היה תלוי תקופה, השקפה. באותה העת התפתחו בתי ספר ללימודים גבוהים – "הגימנסיה" מוסד בו אזרחים קבלו חינוך . באותה תקופה ממנו את הפילוסופיה (אריסטו).

יש לציין כי לפני היוונים הייתה היסטוריה אך היא הייתה היסטוריה דתית, מלכותית שלא עונה על כל 5 השאלות.

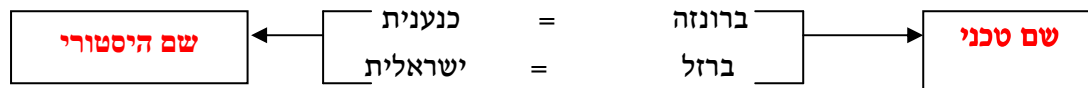
ארכיאולוגיה זהו מדע הורס – התייעוד, הרישום, הצילום, המפוי ולאחר מכן הפרסום זהו חלק חשוב ביותר. לאחר כל תיעוד החפירה מתחיל חלק הפרשנות:

הגדרות – ארכיאולוגיה מקראית [3000-586] מתקופת האבות עד חורבן בית ראשון, יש לציין כי הכל לפני הספירה, שם היסטורי מקביל לשני תקופות –

- ברונזה

- ברזל

שתי תקופות אלו נמשכו במשך כ-2500 שנה .



במצרים אף פעם אין שם היסטורי מכיוון שכל הזמן העם היה מצרי לעומת זאת במסופוטמיה – הקשת הפורייה ישנם שמות כללים, שמות הסטורים לעמים.

הגדרה – תקופה

פרק זמן, יחידת זמן בעלת התחלה וסוף, יש לה מאפיינים תרבותיים פוליטיים וארכיאולוגיים משותפים- למשל – לשון . והיא משתרעת על יותר מארץ אחת או לפחות על חבל ארץ אחת.



קביעת התחלה וסוף, איך עושים זאת, איך מתארכים זאת. יש כמה קריטריונים : כיבושים ע"י כוח זר, איחוד תחת כוח פולטי או שינוי שמבשיל למהפך . למשל תקופת "החיקסוס" המצרים. אלו הם עמים שמים שהשתלטו על מצרים בדרך של הסתננות ועלו לגדולה למשל – יוסף היה ככל הנראה מתקופת "החיקסוס". תקופה זו נמשכה כ- 200 שנה .

המרחב הגיאוגרפי-

הסהר הפורה, כל ההתנהלות שלנו קשורה לארצות שסובבות אותנו . הנמצא בין עמקי הנהרות הגדולים פרת וחידקל. כולל את עמק הנילוס דרך ארץ ישראל כנען וסוריה.

גבולות:

מערב - ים התיכון

צפון - הרי טורקיה- טאורס.

דרום - מדבר סוריה שיורד עד לסעודיה.

כבר ציינו בשיעור הקודם כי בסביבות שנת 3000 לפני הספירה הומצא הכתב, באותו הזמן מופיעות לנו שתי תרבויות קדומות - . נולדת לנו גם מדינה מאורגנת - מוסד המלוכה . מוסד המלוכה זה כמו שמוכר לנו היום: צבא, פקודות, מקדשים, דת מאורגנת . כל זה נוצר לנו בסביבות 3000 לפני הספירה. ואנו ארץ ישראל, יותר נכון לומר ארץ כנען נמצאת בצל שתי המדינות האלה והיא מפגרת קצת.

מכאן נובע כי הארכיאולוגיה של ארץ ישראל כוללת הכול היא תרבות אקלקטית. אין ניתוק היא מושפעת מהמצרים ומהאכדים או שמוריים או בבלים. למשל: נתיב אברהם הוא מאור כשדים הנמצא במסופוטמיה עד למצרים וחוזר חזרה למסופוטמיה כשבנו יצחק בוחר כלות לבניו.

### **לכל התקופות היה קשר ישיר עם מצרים ומסופוטמיה והעמים כל הזמן נודדים ביניהם.**

הפלשתים, המקור הראשוני המדובר הוא מימי הפרעונים. הם נמצאים לאורך רצועת החוף –עזה. במקביל עם נוסף המדובר אלו הם הפניקים, שיורדים דרומה ואט אט הפלשתים נטמעים בתוכם וכך נוצרת תרבות פניקית –פלשתית. לאחר מכן בימי הרומאים רוצים למחוק את השם יהודה ולכן מעניקים לכל אזור יהודה שהיה את השם פלשתיה ומאז השם נותר עד ימנו אנו.

### **התפתחות הכתב.**

עם מסע נפוליאון 1799 מתחילה הארכיאולוגיה המדעית. הוא הביא את המדע האירופאי, הוא יוצא מצרפת אל מצרים. ומטרתו היא לא רק לכבוש אלא להביא את התרבות מהרנסאנס (מאה 14-16), כל הסדר הישן של המלך הוסר.

באירופה נתפסת התפיסה המדעית של העולם, הוא סובר כי יש הירכיות . נפוליון מגיע אל מצרים ב1798 ויחד איתו הוא מביא משלחת של כ-400 חוקרים. אותם חוקרים מפרסמים את נתוניהם, בין היתר הם מתארים את העתיקות שלימים אותן עתיקות שתועדו ע"י נפוליאון נאבדות ונגנבות ובזכות אותם רישומים אנו יודעים על קיומם.

שנה לאחר מכן ב1799 הוא כובש את א"י והוא מבטיח ליהודים "אוטומונציפציה" [שיווין זכויות] וזה בתנאי שהם, אותם יהודים, התקוממו נגד העותמאנים. **ג'וקוטאן** תפקידו קולונל בצבא הצרפתי של נפוליון הוא ממפה את הארץ . זוהי הפעם הראשונה שיש מיפוי ע"י מדידה, וזוהי מפה אובייקטיבית. (המפות המדויקות הם לאורך מישור החוף היכן שג'וקוטן עבר .

עד שנות ה-70 של המאה ה-19 לא הייתה ארכיאולוגיה מדעית, לא היה תיארוך, לא ידעו כיצד חופרים , איך מתייחסים ואיך מתחמים תקופה – השכוב.

**הגדרת מפה-  
תרשים גג' בעל קנה  
מידה אחיד**

**פיטרי** – אנגלי שחי בארץ ישראל ומצרים . שמו המלא וליאם פלינדרס פיטרי , חי בשנים (1853-1942) הוא בן של כומר עני מאירלנד. עוד מילדותו התעניין בארכיאולוגיה , היסטוריה ובכל התרבות המזרחית. תמורותיו העיקריות הם :

- אבחן את הקראמיקה כמוצר ארכיאולוגי
- אבחון השתנות החומרית, הכול משתנה לאורך התקופות, קבע זאת ע"פ חומרים משתנים.
- הוא המציא את הארכיאולוגיה היחסית – מה מאוחר ומה קדום למה.
- קבע את עקרונות הסטרטיגרפיה (השכוב) יש התחלה ויש סוף (למשל במגידו ישנם 20 שבות) .

פיטרי מגיע לאזור בזכות הבריטים. הבריטים רוצים לבנות רכבת שעולה על קברים קדומים, הבריטים מודעים לממצא ורוצים לתעד לכן הם קוראים לפיטרי . שושלת הקברים שהתגלתה נקראת "**קברים פרדנסטיים**". "קברים פרדנסטיים" קברים פשוטים, כל קבר קבור בו אדם יחיד, זוהי קבורה ראשונית [לא מזיזים את הגופה] לידם, ליד אותם שלדים שנמצאו מונחים כלים כנראה אלו הם כלי פולחן . פיטרי מזהה את הקברים ולראשונה הוא רושם ממצא מדויק של החפירה , הוא מצלם שם קנה מידה (באינצ'ים) ושם חץ המראה על כיוון צפון.(להראות את כיוון הקבורה).

הכלים האלה מציינים את השארות הנפש , אלה הם כלי מנחה לנפטר . מתחילת המין האנושי האמינו בהשארות הנפש , לא בכל קבר נמצאו אותם הכלים . על ידי מצאת הכלים ושוני בהם הוא מתארך מה קודם למה והוא יוצר בפעם הראשונה קבוצת כלים וקורא להם BLACKINCISED ומתארך אותם לפני הספירה . על כלים אלו חרטו דוגמא וצבעו בשחור . לכל קבוצה יש ערך כרונולוגי . הוא חופר כ-3000 קברים ומי שממן אותן אלו הברטים שרוצים לבנות את הרכבת.

### **שיעור 3**

תולדות המחקר, איך התפתחה המתודה !?

ציינו בשיעורים הקודמים כי פרה היסטוריה – זה לפני הכתב . וההיסטוריה זה כבר הכתב. שההיסטוריה מתחלקת לנו לכמה תקופות מקראית קלאסית (מתחלקת ל 3 הלנסטי רומי וביזנטי-333 לפנה"ס עד 640 לספירה [הכיבוש המוסלמי] ) התקופה הקלאסית היא כ-1000 שנה.

### **ארכיאולוגיה מקראית מתי ?! 3000 לפני הספירה עד 333 לפני הספירה**

- כלקוליתית - אלף רביעי וחמישי.
- ברונזה - 1200-3200 לפני הספירה.
- ברזל - 586-1200 לפני הספירה.
- פרסית - 332-586 לפני הספירה.

יש לציין כי בשיעורים הקודמים ציינו כי הכתב הומצא בסביבות שנת 3000 לפני הספירה . אך יש

#### **חתימת המקרא:**

חתימת המקרא התרחש בזמן השלטון הפרסי מגילת רות, עזרא ונחמיה, . התנ"ך נחתם עוד לפני הכיבוש ההלניסטי ע"י אלכסנדר מוקדון. בזמן השלטון הפרסי עשו לו קנוניזציה וזוהי הסיבה מדוע ספר מכבים לא נכנס כי זה התרחש ב164 לפני הספירה 150 שנה מאוחר יותר לימי אלכסנדר מוקדון.

לציין כי מבחינת הארכיאולוג הכתב הומצא ברגע שהוא השתמר .

גיאוגרפיה:

הקשת הפורייה שכבר ציינו בשיעורים הקודמים הנמצאת בין הים למדבר, הפרת והחידקל. לאורך שני הנהרות בצפון נהר הרונטס שם התפתחו הדרכים, "דרכי השיירות" והדרכים היוו גם גבול גיאוגרפי.

### התפתחות ארכיאולוגיה מדעית:

- אונומסטיקון - ["אונומה"- שם בלטינית], זוהי רשימת שמות של ישובים מהתקופה הביזנטית . מי שרשם את האונומסטיקון זהו הבישוף מקיסריה אוזביוס. [EUESVIOS] מאה 4 לספירה. הוא למעשה מחבר מדרך לתייר הביזנטי . בימיו ירושלים היא אליה קפיטולינה . המפות "מידבא" ו"פויטנגר" (דרכים עתיקות) נעשו ע"פ האונומסטיקון.
- המיפוי והסקר - מפת ג'אקוטון, נפוליון והסקר הבריטי PEF.
- תיירים וחוקרים - בארץ הקודש רושמים במדויק את הארץ.
- התחרות - כמקור ארכיאולוגי תיירים וחוקרים של הארץ משארים עדיות.
- פיטרי - ממציא את שיטת הסטרטיגרפיה.

גיאוגרפיה היסטורית-

מקצוע שהתפתח, אך מהי גיאוגרפיה היסטורית . מי שמפתח את הגיאוגרפיה ההיסטורית זהו **אדוארד רובינסון** . זהו מדע המשלב בין היסטוריה ומקומות קדומים. למשל תל אלקעדי – זהו תל דן 10% מהשמות הקודמים השתמרו.

בית שאן = סקיתופוליס . נקראה כך על שם הסקיטים.

עכו = פתולמיאס נקראה כך על שם הלניסטי של מצרים.

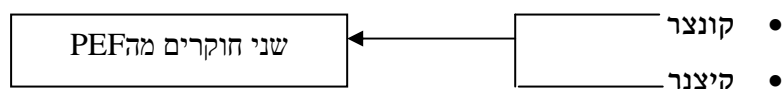
(גיפט ליק – מושג המוכר לנו מהשטחים אלו הם אדמות השיכות לשלטון).

יש לציין כי לטינית ויוונית שונות מן השפות השמיות לכן חלק משמות הישובים חזרו בתקופה הערבית, משום שהיה קשה להגות את המילים.

אדוארד רובינסון פועל כאן בשנות ה-30, הוא אוסף שמות ערבים של מקומות מקטלג

אותם ומנסה לזהות את המקום על פי השם הערבי – זוהי התחלתה של הגיאוגרפיה ההיסטורית.

1862 – מתחיל מיפוי וסקר, זהו המפוי המדעי של א"י המפות המדויקות נעשו ע"י



הקרבן היא בנויה על תרומות מאנגליה הם נודדים, חופרים וחוקרים ומתבצע מיפוי של כל האתרים . הם מודים את הארץ ע"פ אינן' וממפים את הארץ ע"פ מפות של 1:30,000 . יש לציין

כי המיפוי לוקח כ-20 שנה ורק ב1882 סיימו את העבודה ומפרסמים את המפות. המפה היא לפני המהפכה הטכנולוגית – האדם משנה את פני הטבע ז"א דרכים – מסילות ברזל, גידול היישוב.

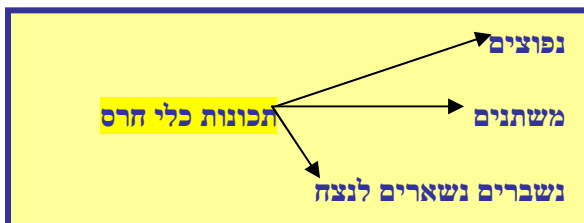
התחריטים (בזאר עכו מאת פורבין) ישנה התעניינות בארץ הקודש. למעשה מה שקורה זה שאדם לוקח צייר יושב בעכו ומצייר תחריט (באותם הימים הדפס לא היה מפותח). על פי אותם תחריטים אנו יכולים לראות כיצד היה הלבוש, איך הייתה ארכיטקטורה – אין ריהוט אלא גומחות בקיר, הריהוט הוא למעשה המצאה אירופאית.

תחריט נוסף בו : מוחמד עלי שולח את בנו – אברהים פאשה לכבוש את ארץ ישראל מידי התורכים, הוא זה שמגרש את נפוליון וישנו תחריט המתאר את מחנהו של איברהים פאשה ביפו. תחריט זה יכול לזהות לנו גאיות, או ואדיות שנעלמו לנו כיום מן הנוף. למעשה אותם ציירים המציירים לנו את התחריט הם נותנים תמונה נאמנה על ארץ ישראל במאה ה-19.

### פיטרי וארכיאולוגיה מדעית:

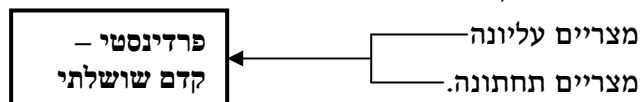
תמורותיו:

- אבחון קראמיקה כמוצר ארכיאולוגי
  - אבחון השתנות החומרית לאורך התקופות.
  - יצירת ארכיאולוגיה יחסית – סטרטיגרפיה – שיכוב.
- פיטרי עולה על הרעיון כי כלי החרס אלו הם כלים שהאדם משתמש בו יום יום, והוא מנסה לתארך את השנים ע"פ הקראמיקה. לכלי חרס יש תכונות יסוד:
- הם בשימוש גדול אצל כל העם, (זהב היה רק לעשירים).
  - הם משתנים מדור לדור עם הזמן.
  - הם שבירים צריך להחליף אותם, תחלופה גבוהה.
  - השברים הם "אל מוות" הם נשארים לתמיד.



השיטה שהוא המציא נקראת כרונולוגיה קראמית ניתן לדייק בטווחים של 50-100 שנה זה מדויק מאוד.

פיטרי מחלק את הלוח לשניים :



לפני קיום השושלת FIRST DYNASTY הוא מחלק את מצרים לשני חלקים : מצרים עליונה ומצריים תחתונה.אלו הם למעשה שני תרבויות שונות. מצריים מתאחדת כשמופיע הכתב. אך נשאלת השאלה איך הוא תאריך את הכל?!

### שיעור מספר 4 לוח פיטרי

החידוש של פיטרי היה כי כל תרבות משתמשת במערכת כלים קבועה המתחלפת ללא הרף.

## הגדרת תקופה-

יחידת זמן בעלת התחלה וסוף והיא עם מאפיינים ומשתרעת, היא לא רק על אזור אחד.

## עקרונות חשובים:

- אבחון קראמיקה כמוצר כרונולוגי
  - אבחון ההשתנות החומרית הקבועה לאורך התקופות.
  - יצירת כרונולוגיה יחסית
  - קביעת עקרונות הסטרטיגרפיה.
- קראמיקה היא כלי חשוב לתיארוך כרונולוגיה יחסית לכל יישוב אופייני . לאחר מכן השייכוּב- בכל תל אשר צורתו היא חרוט או קונוס מתחתיה ישנה קרקע בתולה.
- כל עיר או יישוב קדום שנהרס וכוסה נקרא = שכבה LEVEL , השימוש המשני מציין את החלפת השכבות STRATROM.

## עקרונות הסטרטיגרפיה:

- כל תרבות משתמשת במערכת כלים קבועה המתחלפת ללא הרף.
- לכך יש למערכת הנ"ל ערך תרבותי וכרונולוגי.
- כל יישוב מחולק ל"שכבות":- יחידת חיים בעלת התחלה וסוף עם מאפיינים חומריים קבועים.
- השכבה היא אופיינית לאתר אחד : שכבות מעלות איתה תרבות חומרית השייכת לתקופה PERIOD שגם לה יש התחלה וסוף מוגדרים.

יש לציין כי אנו ראינו את תוכנית התל ולא צילום מן האוויר אך ניתן לזהות בגדול. מה אנו רואים בתוכנית האתר:

יש לציין כי ארכיאולוג צריך להפיק תוכנית נפרדת לכל שכבה . כאן אנו רואים כי יוחנן אהרוני אשר חפר את התל הכליל שתי תקופות במפה



אחת: את התקופה הרומית המבנה במרכז האתר . וגם את התקופה ההשראלית – שזה כל המבנים מסביב למבנה המרכזי כולל בור המים הנמצא למעלה מצד ימין.

החומה בתל היא חומת סוגרים, התל נחפר רק 20%. נשאלת השאלה מדוע בכל זאת יוחנן החליט להשאיר את המצודה הרומית הנמצאת במרכז האתר. הוא השאיר אותה לשם התיירות וצבע אותה בצבע שונה במפה שסרטט.

### **אלמנט סטרטיגרפי מקשר:**

אלמנט ארכיטקטוני כגון: חומה, רחוב, ביוב. מערכת שבה כל תושבי העיר השתמשו בעת ובעונה אחת. למשל בעבר – חומת העיר, כל תושבי העיר בעבר השתמשו בחומה. הניקוז- המקום הנמוך ביותר בעיר בדרך כלל יצא בשער, אנו רואים זאת טוב בתל לכיש שם ישנם שלוש מערכות ניקוז שאחת נמצאת על גבי השנייה.

דבר נוסף מחלקים את התל לריבועים – ע"פ מערכת אורדינאטות. 5 על 5.

### **שיעור מספר 5 ניתוח תל ירמות**

אנו מנתחים את תל ירמות 1970. שטח B. השכבה היא מקומית, לכל אתר יש שכבה משלו לעומת זאת תקופה – היא יחידת חיים תרבותית או חומרית. אנו יכולים לייחס מספר שכבות לתקופה אחת. למשל בתל באר שבע יש 6,7 שכבות השייכות לתקופת הברזל ואנו מתארכים אותה למשל אם אויב כובש את העיר.

הגדרה של שכבה מבחינה מעשית זה ע"פ **אלמנט סטרטיגרפי מקשר**. זהו יישוב שכל הבתים תפקדו בו, בו זמנית – מערכת הביוב, התקשורת, המדרכות, כל המבנים הקשורים לאותו אלמנט. שכבה היא מקומית !!!

תל ירמות דרומית לבית שמש – חפירה שפורסמה ב-1981 ע"י אמנון בן תור, לכל שכבה יש תכונות אשר כוללות שני אלמנטים מרכזיים:

1. תוכנית

2. חתך

א. מלקים את האתר לריבועים 5 על 5 ומסמנים אותם באותיות ומספרים.

מה גודלו של שטח B?

המספר מציין את הלוקוס LOCUS (לוקישן) זוהי יחידת חפירה ארכיאולוגית והיא תלויה ברצון החופר, זה יכול להיות: חדר, קיר, רצפה, מדרגות, מטרת הלוקוס היא להפריד אתר ליחידות שנוכל להפריד אותו. הארכיאולוג הוא זה שקובע שרירותית, לצורך העניין 7 – מסדרון 5 - קיר.

### **שיעור מספר 6 ניתוח חפירה ומטלה**

## שיעור מספר 7

יש לציין כי כל הכרונולוגיה בתוכנית היא תיארוך יחסי, גם בחתכים אין תיארוך ודאי מתי הכל קרה, הכל זה יחסי.

### המערך הכלכלי בעבר איך הכל התחיל:

מטבעות מתחילים מימי יוון – תקופה פרסית ז"א מאה 6 לפני הספירה. מהי הגדרת המטבע? הדרך הקדומה בכלכלה העולמית הייתה סחר חליפין: להחליף סחורות, אך איך היו עושים זאת אם הם לא דיברו באותה שפה!?

המצרים מגיעים לחוף ורואים את השנהבים, הם רוצים לסחור עם אותם אנשים ופראים שיש להם את השנהבים אך הם לא מדברים באותה השפה, יש לציין כי אותם אנשים ופראים גם הם מעוניינים בסחורה של המצרים לכן מתחיל מהלך: אחד מהם שם ערמה של הסחורה אותה הוא הביא: ערמת בדים מול ערמה של שנהבים. המצרים אינם "מבסוטים" ומרודים מהסחורה שלהם וככה זה ממשיך עד ששני הצדדים מגיעים אל הערך השווה כמות מסוימת של בדים מול כמות מסוימת של שנהבים. ואז הגיעו לרעיון כי יש מתכות, גילו את המתכת – זהב וכסף והתחילו לסחור בהם וכך נוצר השקל = משקל, מנה וכך זה ממשיך.

רק במאה ה-6 ראו שהעסק לא כל כך הלך, חילופי המתכת, כי אנשים טבעו לרמות לכן בשלב הזה המלך החליט כי הוא זה שאחראי למשקל המטבעות לכן החלו להטביע את פרצופו של המלך, סמל העיר, על המטבע. אך גם זה לא הספיק וגם אז התחילו לרמות לכן החלו להיווצר מטבעות עם שניים. מהשלב הזה המטבע הוא עירבון של המדינה.

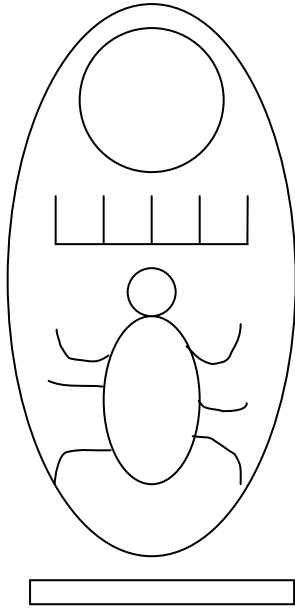
### אבל בכל זאת איך אנו מתארכים תאריך אבסולוטי?

יש כמה דברים:

- **רצף שלטון** - ז"א זה מתחיל עם מלך מסוים עד סוף אותה שושלת בה הוא חי. רצף שלטוני יש לנו רק במצריים. יש לנו מלכים במקביל גם במסופוטמיה ואנטליה אך לא היה להם רצף שלטוני.

רצף שלטוני מצרי מתועד לנו בכמה מקומות:

- **הפפירוס של מנאתון** - הוא היה כהן מצרי הלניסטי, התקופה בה מצריים נשלטת ע"י ההלניסטים. מנאתון הוא כהן במקדש לא רחוק מאלכסנדריה והוא מעלה את כל השושלות לכתב – DYNASTY, כלומר אלו הם קבוצות של מלכים שמעבירים את מלכותם, שלטונם אחד לשני. בפפירוס זה יש 32 שושלות, בכל שושלת יש 12 מלכים סה"כ כ-400 מלכים.
- מקור שני הקודם למנאתון - **לוח אבידוס**. לוח זה נמצא במקדש גדול של סתי ה-1, זהו אביו של רעמסס ה-2- סתי. אבידוס היא עיר של אוזירוס (אל מצרי) ושם ברשימתו הוא מנציח את כל המלכים של מצרים. ישנה בעיה כי הוא אינו כותב כמה זמן היה כל מלך. ברשימה של לוח אבידוס כל מלך מוקף בעיגול - "כרתוש" CARTOUS (כדור של רובה בצרפתית).



כרטוש - מסגרת ובתוכה סימנים של שמו של המלך במקור הוא דגל פרה היסטורי זה יכול להיות ציור על גבי אבן בפירוס, נייר הכל למעשה . (כמו שאנו רואים את הציור מצד שמאל).

למעשה ע"י שני מקורות אלו , לוח אבידוס ופפירוסים של מנאתון אנו יכולים לדעת ע"פ סדר המלכים, וסדר השושלות את הכרונולוגיה.

יש לציין כי דבר כזה – של רשימת מלכים אין במסופוטמיה זה ייחודי למצרים. כל ההיסטוריה של מצריים מאוחדת תחת שליט אחד לעומת זאת במקומות אחרים לא היה שליט אחד ששלט כל הזמן על מרחב גדול כל פעם היו מלכים ששלטו במקביל. אצלנו למשל שני המלכים היחידים ששלטו על כל המרחב, על הממלכה

השלמה אלו הם דוד ושלמה, ולאח מכן בימיו של רחבעם הממלכה מתפצלת לשניים : ממלכת יהודה וממלכת ישראל. כך שלא היה מלך אחד ששלט על כולם. לכרונולוגיה אנו חייבים רציפות גם.

**איך אנו מתארכים מבחינת הזמן? הפתרון הוא אסטרונומי:** המצרים היו עובדי כוכבים ומזלות והם ציינו כל פעם באירוע חשוב שקרה את מצב השמיים . למשל מתי שמלך עלה לשלטון ובלילה שהמלך מת . ייחסו למלך ייחוס של בן האל. אך כיצד מתפתחת האסטרונומיה?  
היא מתפתחת בזכות גאות הנילוס . הנילוס מתחלק לשניים: **נילוס לבן** היוצא מקניה – ימת ויקטוריה, אגם קגרה, זהו נהר שזורם כל הזמן כל השנה. **הנילוס הכחול** – מוצאו מהרי אתיופיה ובגשמים הגדולים הנילוס הכחול ממלא את אפיקו של הנילוס בשיטפון המביא עמו סחף רב . הגאות יכולה להגיע עד 10 מטר , למשל כל תרבות הנילומטר (מתקן עמו מדדו את גאות הנילוס). חייבים לזכור כי **גאות הנילוס זוהי המתנה של מצריים**, הגאות מביאה עמה קרקע טובה, וזהו אסם התבואה של המדינה , היו יכולים לקצור ולשתול 3-4 פעמים בשנה.

### **המלך הראשון של מצריים זהו נערמר סביב 3000 לפני הספירה**

האסטרונומיה מתפתחת כי הם יוצרים כרונולוגיה , הכרונולוגיה היא ע"פ גאות הנילוס . כתוצאה מגאות הנילוס הם היו מסתכלים כל פעם על השמים וכותבים את מפת הכוכבים . כך הקדמונים פיתחו לוח שנה מדויק וחוזים באיזה עונה תהיה גאות הנילוס . באדפו מקום בו ישנם מקדשים רבים על תקרתם ציירו את מפת הכוכבים כאשר מלך עלה וירד מהשלטון.

הכוכב עליו הסתמכו הוא **SIRIUS** – זהו כוכב שבת. כוכב לכת זהו כוכב המסתובב סביב השמש . כוכב שבת לעומת זאת לא שייכים למערכת השמש הם עצמאיים בחלל . כוכב זה נקרא גם כוכב הכלב ויש לו מחזור קבוע בשמיים כל לילה הוא עולה קצת ומשנה טיפה את מקומו. מחזורו הוא:

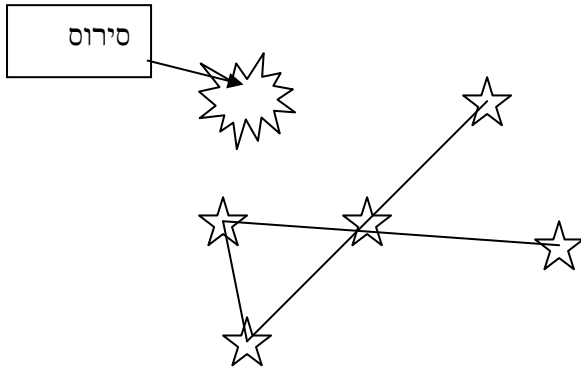
• מחזור גדול: 316 שנים .

• מחזור קטן מסתובב סביב עצמו 50 שנה.

כוכב סירוס, אם רושמים אותו נין לחשב את המחזורים שלו, ואם רושמים בכלל את כל מפת הכוכבים כפי שהקדמונים במצרים ציינו זאת במקדשים ניתן גם לפענח מהי השנה המדויקת.

ואנו חוזרים אל פיטרי – הוא לוקח את רשימת המלכים למשל תוחמותיס השלישי . הוא

עלה לשלטון כאשר סירוס היה במפת השמיים כפי שהוא מתואר בציור באדפו.



מסתכלים למעשה על מפת הכוכבים היום ומה שמופיע על התקרה ומשווים. ואחר כך מגעים אל התאריך 17.1.1582 הכול לפני הספירה זהו התאריך בו תוחתמותס ה-3 עלה לשלטון .

לצורך הכרונולוגיה אנו נצטרך מספר מקומות כאלה מעוגנים כדי לדעת איזה מחזור של סירוס זה היה. וכך הכרונולוגיה תהיה אבסולוטי.

יש לציין כי במצריים יש שני כרונולוגיות וזה נובע מ:

• חפיפה בין האב לבן - האב ממנה עוד בחייו את בנו כדי למנוע מאבקי ירושה . לכן

נוצר כאן בלבול יש חפיפה בשנים: הבן עולה בזמן שאביו עדיין מולך ולא לאחר מותו.

• תקופות ביניים - יש לציין כי במהלך ההיסטוריה המצרית לא היה כל הזמן

שלטון אחד אלא היו תקופות בהם השלטון היה חלש ומצריים התפוררה, וכך נוצרו כמה שושלות בו זמנית. זוהי תקופת הביניים – השלטון האחד מתפורר:

○ 2000-2200 לפני הספירה - תקופת ביניים ראשונה נמשכה כ 200 שנה סוף עידן הפירמידות מגיעים ברברים.

○ 1550-1700 לפני הספירה - תקופת החיק סוסים, מגיעים למצרים ומשתלטים עלייה.

○ 900-1100 לפני הספירה - תקופת ביניים שלישית.

נשאלת השאלה מה אנו יכולים לעשות עם תקופות הביניים האלו – הולכים עם מלך אחד.

למשל בלוח אבידוס לא מופיע לנו בכלל תקופות הביניים כי זוהי בושה למצריים, לכן אנו

מגלים כי יש חורים של 127 שנים (יש לציין כי אהנתון לא היה בתקופת הביניים) .

מכיוון שיש יגיעות היסטוריות על בבל ואשור הם כותבים באיזה שנה היה מלך אשורי במקביל למלך המצרי וכך נוצרת לנו סכרוניזציה .

למשל אצלנו בתנ"ך הסכרוניזציה היא כך יציאת מצריים הייתה לנו כאשר רעמסס ה-2

שלט במצריים- פרעה. מאוחר יותר בספר מלכים א' שישק כובש את א"י ורחבעם שולח לשישק את כל הזהב זה קרה בשנת 925 לפני הספירה.

סכרוניזציה נוספת שמופיעה בתנ"ך והיא מקומית : כל מלך ששלט ביהודה מקביל לכהונתו למלך ששלט בממלכת ישראל וכך ההפך. בשנה הראשונה למלך X בממלכת יהודה שלט מלך Y בממלכת ישראל. מבקביל לכל זה יש את התיארוך של פחמן 14.

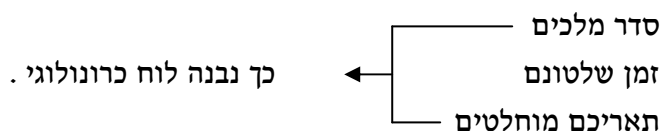
## שיעור מספר 8

יש לציין כי שם שושלתי הוא לא שם פרטי אלא זהו שמו שניתן למלך לאחר שעלה למלכות. למשל : השושלת ה-32 היא שושלת הלניסטית – תלמי. בתקופת הביניים אין שושלת שולטת אחת אלא היא מתחלקת לכמה שושלות.

לוח אבידוס - שם השמות של המלכים נכתבו בתוך מסגרת אובלית – כרתוש , האותיות הם הרגלפיות – כתב חרטומים , זהו כתב ציורי בניגוד לכתב האלפבית. עד היום סין ויפן משתמשות בכתב ציורי , באותו הזמן היה נהוג כתב ציורי . בלוח אבידוס יש את רשימת המלכים פרט לתקופת הביניים בהם שלטו החיק סוסים .

המקור השני הוא מנטון - הוא כהן הלנסטי שהשאיר פפירוס עם שמות המלכים וכמה כל אחד מהם שלט.

מנטון ואבידוס שניהם מעניקים לנו את סדר השושלת , אך אין תאריך אבסולוטי. חידושו של פיטרי בעניין הוא חישוב את המלכים ע"פ הכוכב סירוס , וכך נבנה סדר כרונולוגי:

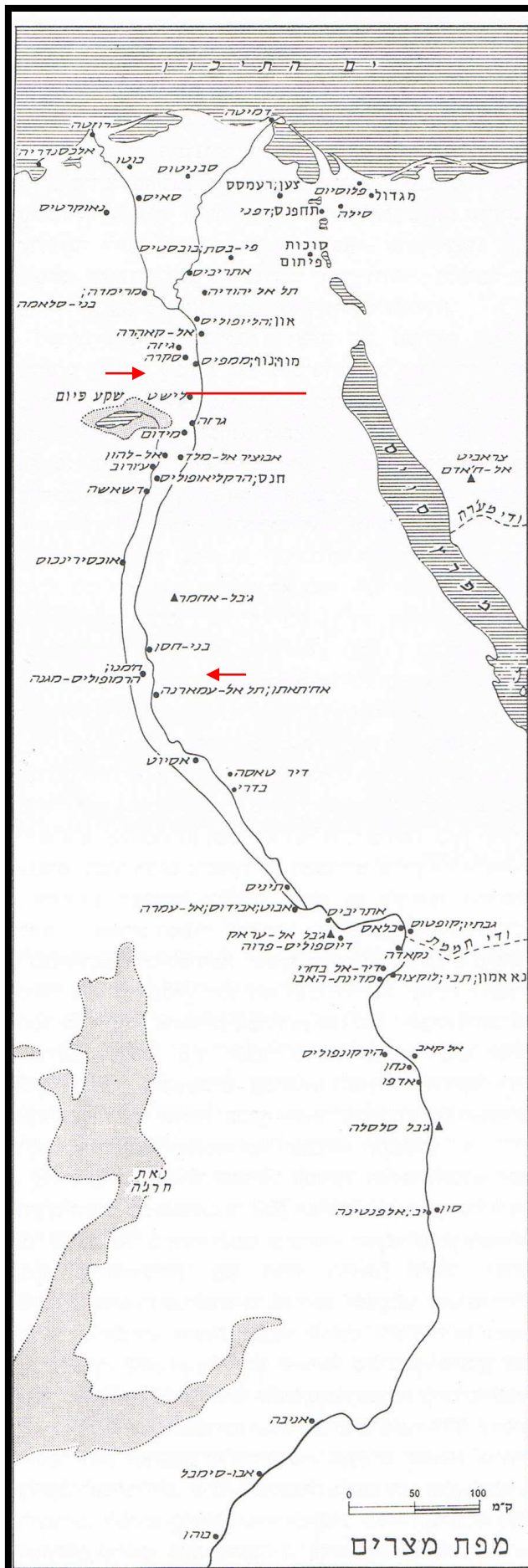


לכל מלך יש שני שמות:

- שם שושלתי
- שם פרטי.

למשל רעמסס זהו שם שושלתי , רעמסס ה-1 וכך הלאה. השם פרעה פירושו בעברית זה בית גדול זה מלך במצרית.

התלמיים כשהגיעו למצריים ב333 לפני הספירה הם עמדו מול התרבות המצרית עם פה פעור והכריזו על עצמם כפרעונים למרות שהם לא היו שייכים לשושלת. אנו יכולים לראות מקדשים הלנסטים שהעתיקו את התרבות המצרית של הפרעונים. כך גם העם המצרי קיבל את ההלניסטים יותר באהדה . אלכסנדר מוקדון היה סובלני הוא הקים את אלכסנדריה .



בגדול מצריים מחולקת לשניים :  
הדלתא, וכל עמק הנילוס עד אבו סימבל,  
הנמצאת בדרום.  
ממפיס היא בירת הממלכה הקדומה. גיזה  
מולה היא בית הקברות של השושלת ה-5.  
(מופיע במפה בצבע אדום). בני חסן זהו  
בית קברות של אצילים .

### חוקרים:

אולברייט- מלומד אמריקאי 1890-1975  
הוא חוקר את הכרונולוגיה של מצריים  
במקביל לארץ ישראל ולמסופוטמיה.  
ובונה לוח כרונולוגי משווה OLD  
KINGDOM וראה כי התקופה הזו  
מקבילה אצלנו לברונזה הקדומה.  
הוא לוקח אירוע מכונן בהיסטוריה  
ומשווה למשל: 1948 שנה מכוננת- קמה  
מדינת ישראל במקביל באותה שנה קמו  
מדינות נוספות כמו הודו .

דבר נוסף הוא **הקראמיקה** - יש  
לה ערך היסטורי ציינו כי היא משתנה כל  
תקופה והיא גם יכולה להצביע על אתנוס  
- לאום . למשל קבוצת כלים פלשתים  
מזוהה כקבוצה פלשתית כי היה להם  
ייחוד הם היו שונים מהאוכלוסייה  
המקומית ויש ריכוז גבוה באזור אחד של  
אותם כלים. אלו הם כלים מקושטים  
שחור על גבי אדום  
לעומתם יש את הקרמיקה הישראלית  
שהיא קראמיקה גסה וללא עיטור.

כלים שונים:

צפחת - כלי שהשתמשו בו לנסך בידיות  
הם אופקיות בצורה אלכסונית .

יש לציין כי הכלים מהר מאוד  
נטמעו אחד בשני הקראמיקה עוברת  
מתרבות לתרבות ע"י הסוחרים.

## הכתב

הכתב היא היצירה הגדולה של האדם, הכתב מאפשר חברה מסודרת כי החברה בנויה על רישום בלי בירוקרטיה יהיה כאוס. מהם תרומותיו של הכתב:

- גביית מסים
- חוזים מסחריים ואישיים ברגע שזה נכתב זה שונה לגמרי. הכתב ממסד את מערכת היחסים מראשית הכתב נוצרות לנו חברות מאורגנות ומסודרות:

○ צבא

○ אהבה- חתונה

○ מסים

○ כסף

מהו המקור של הכתב?

הכתב הומצא במקביל בקשת הפורייה ובמצריים סביב 3000 לפני הספירה, הכתב הראשית היה ציורי ומסובך הציור מביע הבהרה או מילה. הגדרות:

- עיצור - הלשון או השניים נעצרות כשהם מיצרות את הצליל.
- תנועה - אוויר זז קימה א א א א
- הברה - עיצור+תנועה.

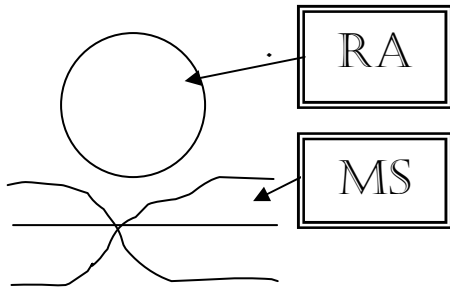
הברה אחת או יותר זה מילה. האדם מאז שהתחיל לעמוד על רגליו הוא השתחרר, חלל הפה והלסת התחילו לגדול והידיים יצאו קדימה. פעולת הידיים התפתחה ואז גם פעולת הדיבור הייתה חייבת להגיע. האדם הופך להיות ייצור חברתי, יש תקשורת עם בני מינם. האדם מפתח סוג של תקשורת מילולית, וכך יגיתן להוציא עיצור ותנועה שמובילים למילה ומשפט וסיפור וכך הלאה....

הכתב הוא פיטוגרפי- כל סימן זה מילה או הברה. לשם זה צריך כמות אדירה של סימנים בשביל לבנות מילים. היה כ-7000 עד 1000 סימנים. הילד לא מסוגל ללמוד את כל הסימנים, לכן הכתב החל לעורר בעיות קשות. התיאוריה אומרת כי זה הומצא במסופוטמיה. במקביל גם במצריים.

מה שמאפיין את שתי התרבויות האלה אלו הם הנהרות הגדולים. במצריים ברגע שהנילוס עלה על גדותיו הוא מוחק את סימני החלקות ולכן היה צורך ברישום. נימוק נוסף הוא – גאות הנילוס גרמה גם ללימוד הכוכבים חייבים לרשום מתי זה מתבצע.

## פענוח

איך נוצר הברת צליל או מילה?! כתב חרטומים במצריים נוצר ע"י ציור של המילה, דוגמא: ארנבת במצרים זה – פור כדי לרשום את המילה פור ציירו ארנבת. בז או נץ = הורוס = מסמל את השמש ובנו של השמש הוא רע = שמש. המצרים לוקחים מילה מדוברת מציירים אותה ומקבלים מילה = כתב ציורי של המילה.



למשל שני ביטויים אלו נותנים לנו את השם רעמסס  
 אנו יודעים כיצד הם דיברו, מהנוצרים (קופטים  
 ששימרו את שפתם) קופטי – אג'פטי) השם הקדום  
 היה קאפט אגיפט. הם צאצאים ישירים של המצרים  
 לשון הקודש דומה לשפת הדיבור שלהם.

הכתב המצרי במשך 2000 שנה נשכח מהתרבות במצריים כמו במקומות אחרים. השפה  
 היוונית היא זו שירשה את הכתב החרטומי ולאחר מכן הלטינית עם הכיבוש הרומאי. אותו דבר  
 גם כתב היתדות במסופוטמיה נשכח.

1832 – קצין צרפתי הולך בדלתא- "הרוזטה" ומוצא לוח ובו הוא מוצא 3 כובות שונות

- חרטומים למעלה
- כתב חרטומים נוסף
- יוונית בתחתית הדף.

כתובת זו היא כתובת של מקדש, זהו מכתב תודה. לימים החוקר "שמפוליון" מפענח את הכתובת  
 הזו וכך הוא מצליח להבין את כתב החרטומים.

## שיעור מספר 9

הכתב:

יש לציין כי לפני הכתב היו גם אירועים הסטורים מרכזיים . אך ההיסטוריונים הראשונים הם  
 היוונים – טוקידידס והרודוטוס כי הם הגדירו את הכתיבה ההיסטורית על פי חמשת השאלות:

- מה - איזה אירוע
- מי - אלו הם האנשים הקשורים לאירוע.
- מתי - חייב להיות תאריך אחרת זה לא יהיה היסטורי.
- איך - כלומר מה סדרת האירועים.
- למה - מהם הסיבות לאירוע ניתוח הסיבות, זה גם הכי פחות אובייקטיבי.

הכתיבה קשורה בעובדות הכרחיות. נשאלת שאלה האם יוספוס היה אמין?! כן כי הוא נתן את  
 הסיבות מדוע זה קרה. יש לציין כי הוא חי את מרבית חייו ברומא אצל משפחת פלביוס וכתב את  
 כל ספריו ברומא וספריו הם:

- קדמוניות היהודים
- מלחמות היהודים
- חיי יוסף
- נגד אפיון

התזה העיקרית של יוספוס הייתה כפולה 20% הוא הצדיק את עצמו במרד ו80% הוא הציג את  
 היהודים כלפי העולם הרומי, זהו למעשה כתב סנגורי –הסבר מדוע כל זה קרה.  
 הכתב מוסיף לנו את ההיסטוריה אל הארכיאולוגיה:

1. השוואת טקסטים ערוכים. התנ"ך למקור ראשוני.
2. השוואה בין ממצא ארכיאולוגי לאירוע היסטורי. למשל יש את טבלת סנחריב (מלך אשור) והחפירות בלכיש גילו כי הממצאים מדויקים כפי שמופיע בארמונו.
3. מקורות צולבים- למשל הבית השרוף, יש הצלבה בין מקורות הסטורים לארכיאולוגים.
4. העשרה ללא תקדים של אוצר הידיעות ההיסטורי.
5. מחקר שפות עתיקות העלו לשונות שלא קימות עוד. למשל האכדית.

השפות השמיות מתחלקות לקבוצות עיקריות.

שמית מזרחית שבתוכה:

1. בבליית
2. אכדית
3. אשורית

שמית מערבית שבתוכה:

1. עברית
2. ארמית
3. פיניקית
4. מואבית
5. אדומית

במצרים הכתב מופיע בצורה של תבליטים, יש את סיפור המעשה. למשל: סתי ה-1 עולה לכנען והוא חוזר עם שורת שבויים ומעל רשום סיפור המעשה, זהו מקור היסטורי ופיאור המלך.

אבן הרוזטה –

שמפוליון מצליח לפענח את הכתובת הזו. הוא שם לב כי הכרתוש זהו שם של מלך.

הפרעונים האמינו כי כשהם מציירים ויוצרים סצנות הם יוצרים מציאות מדומה.

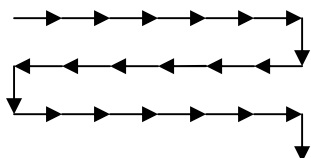
הירוגליפים- הירו – קדוש. גילף סימן. מכאן היא שההגדרה סימן קדוש.

הכתב במסופוטמיה זהו כתב היתדות הוא הומצא ע"י השומרים ונועד לאותה מטרה לשם רישומי השדה, מסים מעשרות וכו' באבו סלביח 3000 שנה לפני הספירה נמצאו לוחות שיש ועליהם יש סימנים אבסטרקטיים – (מופשטים). החמר שצוירו עליו הסימנים היה חמר לח ורטוב בו קל להטביע את המשולשים במשך 100 שנה הגיעו לסימנים שקל לעבוד איתם ולכתוב איתם.

1854 – הנרי וילסון רוכב על סוס בפרס ורואה את כתובת ההקדשה של מלך כורש (530 לפני הספירה) ובו בכתובת כתוב בכתב אכדי וגם ארמי. הארמית ידועה לנו עד היום אז אותו וילסון מעתיק את הכתובת הזו ומפענח אותה.  
האכדית היא שפה שמית המילים והדקדוק דומים נמצאים גם מילונים אכדים ושומריים.

1350 לפנה"ס אל עמרנה – במצרים נמצא מאגר של מכתבים מהנסיכים הכנענים לפרעה. יש 372 מכתבים כאלה מסוריה ומבבל וכאן באל עמרנה אנו יכולים לראות את הטכניקה. למשל לבין הוא נסיך כנעני "משרתך אפר לרגליך" השפה הדיפלומטית באותה העת היא אכדית זוהי הלגיוראנקה (כמו שבימנו השפה היא אנגלית).

הקדמונים בעבר כתבו משמאל לימין ירדו שורה ומימיו לשמאל אך בימנו השיטה הזו לא התקבלה כי אז זה היה סימן, כיום זה אות. הכתב היה "כחרוש השור".



ניתנה לנו עבודה:

### תקופה כלקוליתית

יחידת זמן עם התחלה וסוף עם מאפיינים היסטוריים ותרבותיים. מה אנו נלמד: נלמד את המאפיינים החומריים – ארכיטקטורה, דגם יישובי היכן הם היו ממוקמים, היסטוריה. יש לציין כי התקופה הכלקוליתית היא תקופה פרה היסטורית – זוהי תקופת מעבר מהפרה היסטוריה להיסטוריה. לפני 3000 שנה. הגדרתה של התקופה היא גם מסמלת מעבר: חקוס: נחושת ליתוס: אבן. יש מעבר טכנולוגי מרכזי מאבן למתכת זוהי מהפכה ענקית. המתכת ניתנת להתכה ניתן לעצב איתה פסלים כלי נשק וכו'.

אנו רואים מספר תמונות אנו רואים אל בית כלקוליתית הנמצא בגולן, צורתו היא צורה של אייל.

התקופה הכלקוליתית נעה בין 3000-5000 לפני הספירה.

### שיעור מספר 10 תקופה כלקוליתית

אנו חוזרים על החומר:

מהם מאפייני תקופה:

- משתרעת על מרחב רחב, בעל התחלה וסוף
- יש מאפייני ציון
- מקור הם ותולדות המחקר
- כרונולוגיה
- תפוצה גיאוגרפית
- אתר מפתח.

התקופה היא פרוטו היסטורית – מקור השם של התקופה הכלקוליתית חלקוס- נחושת, ליתוס- אבן. זוהי תקופת מעבר מהאבן לנחושת. היתרון הגדול של נחושת הוא:

- ניתן לעיצוב
- ניתן למחזור
- עמידה
- חזקה

נין להטיח ולצקת אותה מחדש .

מבחינת הארכיאולוגיה ישנה בעיה המתכת היא מתמחזרת אז כמעט לא ניתן למצוא אותה, ולעומת זאת כלי החרס הם חשובים יותר כי הם נפוצים . למשל האתר באל אחואט (ליד היישוב קציר באזור אום אל פאחם) באתר נמצא מקום בו ניתן להטיח ברזל, זה המקום הקדום ביותר . הברזל הטבעי מותך רק ב1200 מעלות, בתקופה הכלקוליתית לא ידעו איך להגיע לטמפרטורה הזו לכן הם עשו משהו אחר: הם אפרו את הברזל והוסיפו לו אמואטיריים (מטאוריט-מטאור סלע מהחלל החיצון). מחממים עד להיווצרות צבע אדום ואז ע"י דפיקות מקבלים כלי ברזל . בתל אחואט נמצאו עופרות ברזל (פירורים זוהי לא מתכת מוצקה).

בסין ידעו להטיח ברזל במאה ה-6, 5 לפני הספירה ואצלנו רק בתקופה הרומית ידעו להגיע לטמפרטורה הזו .

הקדמונים למדו שברזל נקי [FEROM] רך מאוד וכדי להפוך אותו לפלדה חייבים להוסיף פחמן, לכן הם חיממו את הברזל על עץ מפוחם . בארץ יש ברזל בשפע מנרה וכל אזור ההר. יש לציין כי טמפרטורה של מדורה יכולה להגיע ל600 מעלות.

#### תפוצה גיאוגרפית:

התקופה הכלקוליתית מאופיינית כתרבות אזורית : REGINAL CULTURE , התרבות היא לא אותו הדבר בכל מקום . היא תרבות אזורית שמתפרסת על מספר אזורים אנו יכולים למצוא אותה ב-4 מקומות בארץ:

1. ירדן
2. החוף
3. הגולן
4. באר שבע

יש לציין כי בתקופה הכלקוליתית רצועת ההר לא הייתה מיושבת , היא תרבות "פריפריאלית" היא תרבות עוטפת. בתקופות מאוחרות יותר, תקופת הברזל הלניסטית רומית וביזנטית היישוב התרכז לאורך רצועת ההר: - שכם ירושלים . הסברה היא כי האוכלוסייה בתקופה הכלקוליתית הייתה נוודית וכלכלתה התבססה על מרעה וצאן, ולא על חקלאות ים תיכונית .

יכול להיות שהאקלים היה יותר לח בעבר !? , אך בקעת הירדן היא לא רעה להתיישבות ואף נוחה . ההר בעבר בתקופה הכלקוליתית היה מיוער וסבוך, השרידים הם יער הכרמל , אזור עוספיא, הר ריחן וליד קציר. לאו הם מקומות בהם נשמר חורש ים תיכוני סבוך , הוא אינו נוח למעבר ומאפיין באלונים ואלות יש בו חיות בר . כבר בימי יהושע אנו מתחילים לשמוע על בירוא היער בחלוקת השבטים [יהושע יז' ] ".... יד ונדברו בני יוסף, את-יהושע לאמר: מדוע נתתה לי נחלה, גורל אחד וחבל אחד, ואני עם-רב, עד אשר-עד-כה ברכני יהוה. ויאמר אליהם יהושע,

**אם-עם-רב אתה עלה לך היערה, ובראת לך שם**, בארץ הפרזי והרפאים: כי-אף לך, הר-אפרים. טז ויאמרו בני יוסף, לא-ימצא לנו החר; ורכב ברזל, בכל-הכנעני הישב בארץ-העמק, לאשר בבית-שאן ובנתיקה, ולאשר בעמק יזרעאל....”

האנשים שחיו בתקופה הכלקוליתית לא ביראו את היער כי היה להם נוח עם זה או שלא היו להם את הכלים המתאמים התרבותיים שנכנסות להר הם מעבדות אותו למשל כמו הטרסות (מדרגות חקלאיות).

מה שמאפיין את התקופה כי לכל אזור היה תפקוד שונה:

- החוף - קבורה
- הירדן - יישובים גדולים הבנויים על מרעה.
- באר שבע -תרבות תת קרקעית
- הגולן - מבנה בזלת עם תרבות מיוחדת.

מה שמאחד ומשותף לכולם זוהי הקראמיקה, הפולחן,הדת, אומנות. אך הכלכלה היא שונה ממקום למקום. בתקופה הכלקוליתית יש בית קברות אזורי למשל בית שערים או טבריה בתקופות השונות. באים מכל הארץ ומכל העולם כדי להקבר.

### תולדות מחקר

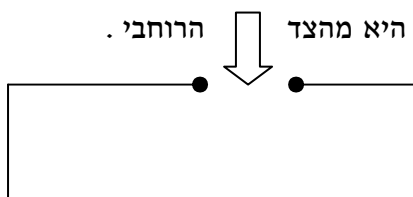
האתר הראשון שזוהה "תולילאלת אל עסול" – תולילאלת פירוש מערבית : גבעות קטנות ראסול= רחצה . האתר נמצא מצפון מזרח לים המלח, מזרחית ליריחו. האתר נגלה ב-1926 . יוצאת משלחת של כמרים על סוסים כדי לזהות את סדום ועמורה. והם מגיעים לאזור הזה של יריחו ומזהים גבעות קטנות, מזהים חרסים וכלי צור .

באותו הזמן תורת פיטרי כבר ידועה על הקרמיקה (שנות ה-50) הם קבעו כי סוג החרסים הוא שונה ממה שפיטרי מצא, והתרשמו מכלים גדולים – אלו הם הפיטסים . והם מחלטים לחפור את האתר, גם פיטרי וגם אולברייט מגיעים לשם. באותה העת לא זוהתה התרבות היא הייתה בלתי ידועה וקדמה לברונזה הקדומה. היא מתאימה לממלכה הקדומה של מצריים לפני 3000 שנה (לפני הספירה), מופיעה כבר נחושת בתקופה הזו אך יש עדיין שימוש רב בכלי צור, זוהי אינה תקופת האבן, ועדיין לא התקופה של ממלכת מצרים . נמצאים באתר צלמיות דומות לצלמיות של מצרים זוהי תקופת נאקדה – היא תקופה פרדינסטית – קדם שושלת .

האתר הנמצא הוא לא תל, ולא עיר התוכנית היא שונה, אין חומה כמו בכל יישוב שאנו מכירים כמו מגדו, חצור באר שבע.

ואדי ראסול – מקום העובר בקרבת האתר שם יש מי תהום גבוהים .

T1 - זה תל אחד – שם מזהים ארגון . בתל הזה מתגלים כל מאפייני התקופה גודלו של התל הוא 125 דונם [2500מטר מרובע] הבית השולט הוא בית רוחב הכניסה היא מהצד הרוחבי .



רובם של הפתחים הם במרכז, והבתים בנויים במתכונת דומה יש חדר גדול וקטן , החדר הוא ארוך וגדול וחדר נוסף שהוא בדרך

כלל מחסן .

החצר לרוב היא יותר גדולה מהבית עצמו ובתוך החצר אנו יכולים להבחין בעיגולים, עיגולים אלו כפי הנראה הם מתקנים שנועדו לשים שם את הפיתסים מקום לאגירה (הכלים הגדולים) או יכול להיות מתקן לבישול מזון .  
מכאן אנו מסכנתנו היא כי רוב החיים הם בחצר.

היבט- מבנה פרטי מהו ?

האדם היה קודם נווד. האדם נדחף לדירה בעיר הכלל זה בדירה צפופה כל הפונקציות נעשות שם: אכילה, שינה וכו' במושבים ובכפרים ערביים יש עדיין חצר ששם עושים את כל הפונקציות. בעבר לחצר הזו היו שימושים רבים יותר .

היבט- ארגון השטח?

אנו רואים כי מבנה התל הוא כי נבנים בתים יחד שיוצרים שכונה (ארכיאולוגיה זה נקרא קומפלקס) . אנו יכולים לראות את זה גם בעת החדשה : למשל בכפר תבור בתחילה לא היו חומות אלא קירות הבית שימשו כחומה.  
מה שאנו רואים כאן בתלוליות אל עסול תיחום השטח ע"י שורות מבנים עם סדר גודל של 2,3 כניסות זהו מתחם נקרא ENCLOURE . בונים את הבתים בצורת חגורה, יש לציין כי אין מבנה ציבורי .

התקופה היא תקופת שלום אנו לא נמצא כלי נשק מלבד אלות.

הבישול נעשה בחצר הפרטית של הבית, כלים שיש להכיר:

#### פיתס-

אנו רואים אותו מצד ימין פיטס (לקוח מחפירה בטבריה) זהו כד ענק "כד עלי באבא". הכלי יכול להגיע לגובה של מטר וחצי ואפילו שניים . הרחב הוא 80,90 סמ' מאפני הפיתס בתקופה הכלקוליתית:

- כלים מעותרים בעתורי חבל עשוי חרס.
- יש ידיות נקב לשם אחיזה ניתן להכיל 150 - 100 ליטר.



מה זה אומר על הכלכלה שלהם: זוהי חברה שמייצרת עודפי מזון, חברה אוטורקית (חברה המייצרת מזון לעצמה ואף יותר ממה שהיא צורכת). סירוס גורדון עלה על זה כי החברה הכלקוליתית ייצרה יותר ממה שהיא צרכה מה נין לעשות עם העודף הזה :

1. ניתן למכור ולצרוך תצרוכת אחרת.

2. ניתן להחזיק אנשים שאינם מייצרים מזון, למעשה כל המעמדות שלא הולכים לשדה . כך ניתן להחזיק את הצבא, כהנים, פקידים, שליטים ויש עוד עודף למסחר.

את הפיתסים ניתן לאגור בכמה דרכים או שתמנו אותם בבור בחצר, או שבונים מבנה מיוחד מאבן כך הוא יכול להישאר בקירור, כך זה גם יותר נוח – נגישות (הרי הכלי הוא גבוה). הכלי הוא עבה כפי הנראה הוא חיכה את המקור שלו – סל, מה שהחזיק את הסלים זה חבל מאוד חזק וכך לא ניתן להפיל אותו.



### **מחבצה**

כלי בעל שתי ידייות (אנו יכולים לראות אותו מצד ימין) בכלי זה חובצים חלב, חמאה, וכל זה נעשה ע"י נדנוד.

סוג נוסף של כלי חרס אלו הם המקטרים והקובעות: זוהי קערה משושלת היושבת על קן עם חלונות ממש כפי שאנו רואים מבערים כיום.

כלים נוספים: **בזיך**, הוא נראה כמו גביע גלידה, עשוי חרס לא ניתן לדעת בדיוק למה הוא שימש אך נמצא כלי היכול להחזיק את הבזיך. שולחן עם חורים.

כלי צור רבים: הכלי הנפוץ ביותר הוא **הגרזן** שאליו מחוברת כת. **מגרדים**: פלאטה של צור ובקצה יש שיניים, מתקן לניקוי עורות. התרבות ידעה לעבד עורות. **להבים וסכינים**.

באחד הבתים על הרצפה נמצאו שכבות טייח, זהו למעשה הפרסקו (ציור על גבי טייח לח) הקדום ביותר בעולם – 4000 שנה לפני הספירה. הטייח והצבעים הם ברמה גבוהה והשתמר עד היום נמצא ציור כוכב. הכוכב בתוכו ניתן לראות שלושה כוכבים נוספים לכוכב יש 8 קרניים ועל הרקע בקיר אנו יכולים להבחין בציור של חייה ופרצוף של אדם.